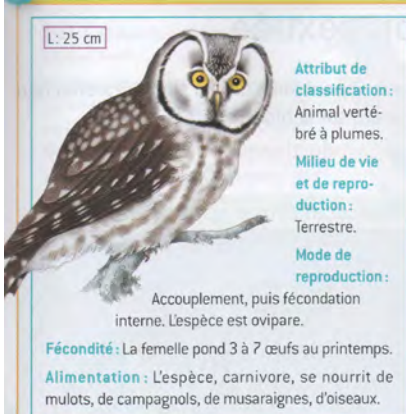


**fécondité:** Nombre d'œufs ou de petits par femelle.

**Document 1: Reproduction d'une espèce terrestre et ressources alimentaires** (livre p.29)




**Attribut de classification:**  
Animal vertébré à plumes.

**Milieu de vie et de reproduction:**  
Terrestre.

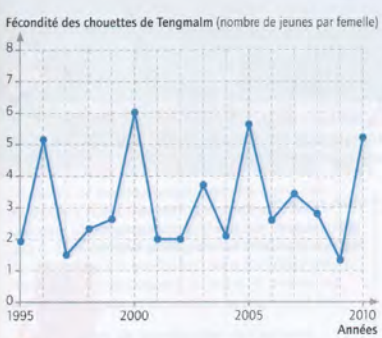
**Mode de reproduction:**  
Accouplement, puis fécondation interne. L'espèce est ovipare.

**Fécondité:** La femelle pond 3 à 7 œufs au printemps.

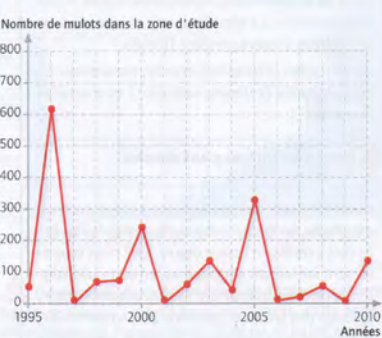
**Alimentation:** L'espèce, carnivore, se nourrit de mulots, de campagnols, de musaraignes, d'oiseaux.



**5** Fiche d'identité de la chouette de Tengmalm.



**6** Une femelle chouette de Tengmalm avec une proie (un mulot).



**7** Évolution de la fécondité des chouettes de Tengmalm femelles et de la population de mulots. (D'après une étude de P.-A. Ravussin, menée dans le Jura.)

1) **Doc. 6 et 7:** Compare l'évolution de la fécondité de la chouette de Tengmalm et l'évolution de la population de mulots.

.....

.....

.....

.....

.....

.....

.....

.....

2) **Conclue** en expliquant l'influence des ressources alimentaires sur la reproduction de la chouette.

.....

.....

.....

.....

.....

.....

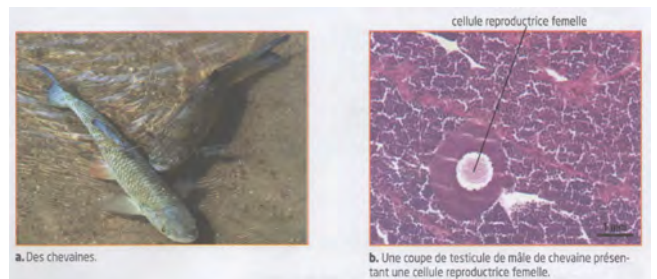
.....

.....

**Document 2: Influence négative de l'Homme sur la reproduction sexuée** (livre p.30 et 31)

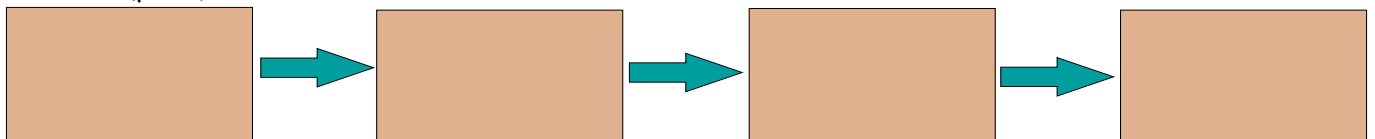
“Des études scientifiques, réalisées dans les eaux de la Seine et du Rhône, montrent que des substances présentes dans les cours d'eau perturbent le développement sexuel de certains poissons. Ainsi, des poissons mâles présentent des anomalies au niveau de leur appareil reproducteur: leurs testicules comportent des cellules reproductrices femelles et ne fonctionnent plus normalement.

Cette féminisation de nombreuses espèces provient, entre autres, du fait que les femmes sous contraceptifs oraux (pilule) rejettent, par leur urine, d'importantes quantités d'hormones féminines dans les eaux usées. Ces hormones d'origine synthétique ne sont pas éliminées lors du traitement de l'eau dans les stations d'épuration”.



1) Dans le texte ci-dessus, souligne en vert l'origine de la pollution présentée, et en rouge sa conséquence.

2) Remplace les différents événements conduisant à la pollution des rivières dans leur ordre chronologique: stations d'épuration inefficaces, rejet par les urines dans les eaux usées, rivières polluées, ingestion d'hormones par les femmes (pilule).



3) Explique comment la pilule contraceptive peut avoir des conséquences sur la population des poissons de nos rivières:

.....

.....

.....

**Document 3: Influence positive de l'Homme sur la reproduction sexuée, la lutte biologique.**

*"L'été, il est fréquent que de nombreuses mouches entrent dans les maisons. Parmi les moyens qu'il y a de lutter contre cet envahisseur, il existe des autocollants en forme de fleurs qu'il faut coller sur les fenêtres".*

☼ NEUTRE, SIMPLE ET EFFICACE

- Les mouches sont naturellement attirées par les couleurs vives et les espaces ensoleillés.
- L'autocollant contient une substance active qui tue les mouches.
- L'autocollant, qui contient une substance ayant les mêmes caractéristiques chimiques que les hormones sexuelles des mouches, est un véritable appât pour celles-ci.
- Les mouches rentrent ainsi en contact de la substance active et meurent (mais ne reste pas collées à la fleur).

☼ L'INSECTICIDE NE S'ÉVAPORE PAS

- La fleur anti-mouches peut être ainsi utilisé dans les chambres, dans les salles à manger ou cuisines.
- Une matière aigre minimise le risque d'absorption par les enfants.

Les phéromones sont des substances chimiques émises par la plupart des animaux et certains végétaux, et qui agissent comme des messagers entre les individus d'une même espèce. Elles transmettent aux autres organismes des informations qui peuvent, par exemple, jouer un rôle dans l'attraction des partenaires de sexe opposé (phéromones sexuelles).

Extrêmement actives, elles agissent en quantités très faibles, et elles peuvent être détectées, ou même transportées, à plusieurs kilomètres.

a. Mode d'action des autocollants tue-mouches

b. Une définition du terme "phéromone"

1) Quelle information donnée dans le document a montre la présence de phéromones dans les autocollants attrape-mouches ?

.....

.....

2) Souligne dans le document b la caractéristique des phéromones qui explique que toutes les mouches présentes dans la maison soient attirées par l'autocollant.

3) Pourquoi est-il préférable d'utiliser un autocollant tue-mouches que d'utiliser un aérosol insecticide classique ?

.....

.....



**Document 3: Influence positive de l'Homme sur la reproduction sexuée, la lutte biologique.**

*"L'été, il est fréquent que de nombreuses mouches entrent dans les maisons. Parmi les moyens qu'il y a de lutter contre cet envahisseur, il existe des autocollants en forme de fleurs qu'il faut coller sur les fenêtres".*

☼ NEUTRE, SIMPLE ET EFFICACE

- Les mouches sont naturellement attirées par les couleurs vives et les espaces ensoleillés.
- L'autocollant contient une substance active qui tue les mouches.
- L'autocollant, qui contient une substance ayant les mêmes caractéristiques chimiques que les hormones sexuelles des mouches, est un véritable appât pour celles-ci.
- Les mouches rentrent ainsi en contact de la substance active et meurent (mais ne reste pas collées à la fleur).

☼ L'INSECTICIDE NE S'ÉVAPORE PAS

- La fleur anti-mouches peut être ainsi utilisé dans les chambres, dans les salles à manger ou cuisines.
- Une matière aigre minimise le risque d'absorption par les enfants.

Les phéromones sont des substances chimiques émises par la plupart des animaux et certains végétaux, et qui agissent comme des messagers entre les individus d'une même espèce. Elles transmettent aux autres organismes des informations qui peuvent, par exemple, jouer un rôle dans l'attraction des partenaires de sexe opposé (phéromones sexuelles).

Extrêmement actives, elles agissent en quantités très faibles, et elles peuvent être détectées, ou même transportées, à plusieurs kilomètres.

a. Mode d'action des autocollants tue-mouches

b. Une définition du terme "phéromone"

1) Quelle information donnée dans le document a montre la présence de phéromones dans les autocollants attrape-mouches ?

.....

.....

2) Souligne dans le document b la caractéristique des phéromones qui explique que toutes les mouches présentes dans la maison soient attirées par l'autocollant.

3) Pourquoi est-il préférable d'utiliser un autocollant tue-mouches que d'utiliser un aérosol insecticide classique ?

.....

.....

